

### “Perché la Revisione dell’ordinanza federale sulla caccia entra in vigore in luglio e non in giugno?”

È questa una delle principali rimostranze espresse in un comunicato stampa dall’associazione svizzera per la protezione dai grandi predatori, APTdaiGP. Inoltre, anche se i contingenti sono stati abbassati arrivando a 6 animali da reddito uccisi da un lupo e 8 da un branco, per l’associazione il numero minimo di animali uccisi prima che venga emesso un ordine di abbattimento è ancora troppo elevato. E si continua a lamentare il fatto che ovi-caprini gravemente feriti o dispersi non rientrano nel conteggio in nessun modo. Così, il danno per le aziende colpite da una predazione continua a rimanere troppo elevato.

### Il Nutri-score continua a far discutere la politica federale

La mozione depositata in febbraio da Benedikt Würth, che chiedeva di mettere fine all’utilizzo dell’etichettatura Nutri-score così come la conosciamo ora, è stata adottata dal Consiglio degli Stati. Le motivazioni, che si basano sul presupposto che è poco sensato considerare un singolo prodotto e non l’alimentazione nel suo complesso e il fatto che prodotti altamente trasformati contenenti molti additivi con questa etichettatura ottengono punteggi migliori rispetto a prodotti naturali, hanno fatto breccia nella Camera alta. Ora la parola spetta al Consiglio nazionale.

### Predazioni ravvicinate nel Luganese

L’Ufficio Caccia e pesca, tra il 31 maggio e il 7 giugno, ha pubblicato tre segnalazioni di predazioni nel Luganese. A Cimadera sono state ritrovate quattro pecore morte e in Capriasca un agnello e una capra. Per tutti e tre i casi si è ora in attesa del riscontro del DNA.

### Raphael Zwahlen nuovo membro della direttiva USC

Urs Schneider, attuale vicedirettore dell’Unione Svizzera dei Contadini e responsabile del dipartimento Comunicazione e servizi interni, andrà in pensione nell’autunno di quest’anno. La direttiva nazionale ha colto l’occasione per modificare il suo organigramma. Il posto di vicedirettore sarà assunto da Francis Egger. Sandra Helfenstein invece assumerà la guida del nuovo dipartimento Comunicazione e marketing. La divisione Finanze e risorse umane e Amministrazione e immobili saranno accorpate nei Servizi interni e saranno guidate da Ursula Oberholzer. Raphael Zwahlen entra nella direttiva USC come responsabile della nuova divisione Organi, membri e progetti speciali.

## Attenzione alle e-bike! Sono davvero veloci

Le biciclette elettriche non circolano solo sulle strade principali, ma anche su quelle secondarie e di campagna. Una bicicletta elettrica che circola a 25 km/h ha bisogno di almeno 20 metri per fermarsi; quelle veloci che circolano a 45 km/h, almeno di 40.

Mobilità lenta non è per forza sinonimo di lentezza. Questo fatto può essere sottovalutato anche dal traffico agricolo che svoltando a destra da una strada principale o secondaria, si immette in una strada di campagna attraversando una pista ciclabile. In questo caso la precedenza spetta al ciclista che circola sulla pista ciclabile. Chi deve attraversare tale pista, deve compiere la manovra di svolta nel rispetto del traffico lento,

magari rallentando per tempo sulla corsia di avvicinamento all’intersezione.

Per limitare gli angoli morti, si consiglia di montare degli specchi grandangolari o delle telecamere.

Non sopravvalutate la velocità del vostro veicolo agricolo e non dimenticate la lunghezza dell’eventuale convoglio che trainate. Usare la forza contro i più deboli utenti della strada non è permesso e mette in cattiva luce il traffico agricolo, già spesso visto malamente dagli altri utenti.

Ognuno deve comportarsi in maniera responsabile verso gli altri utenti della strada in modo da non disturbare o mettere in



pericolo nessuno. Prudenza particolare deve essere rivolta agli utenti più deboli ma anche verso coloro che si possa presumere si comportino in modo sbagliato.

Chi si mette alla guida di un veicolo agricolo deve essere pienamente cosciente dell’attività che sta svolgendo, e rispettare tutti gli altri utenti della strada. Non è sempre facile, ci sono mille pensieri, picchi di lavoro, tempi da rispettare, stress, il traffico che è sempre più caotico e più intenso. È davvero facile che si creino situazioni di conflitto e malessere che nella peggiore delle ipotesi si concludono con un incidente, con un tamponamento o solo con rabbia o spavento.

### Circolate con calma, la fretta non paga mai!

Vi ringraziamo per il vostro sostegno alla prevenzione degli incidenti agricoli e stradali e per un comportamento rispettoso nei confronti della circolazione stradale, dei suoi utenti e di voi stessi.

## Bollettino fitosanitario numero 22

### Viticultura

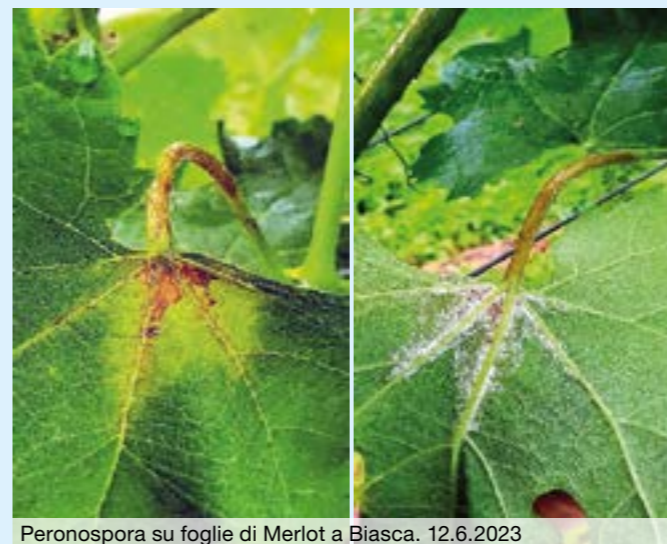
La pressione di peronospora è stata elevata anche nella settimana appena trascorsa a causa delle piogge frequenti, soprattutto serali, che hanno determinato nuovi eventi infettivi. La situazione fitosanitaria si mantiene generalmente buona, sebbene si possano osservare con facilità macchie di peronospora su foglie e grappoli colpiti dalla malattia. A partire dalla seconda parte di questa settimana le condizioni meteorologiche dovrebbero essere più stabili con giornate più soleggiate, sebbene permanga sempre il rischio di rovesci o temporali isolati pomeridiani.

Il rischio di infezioni di oidio si manterrà ancora elevato nelle parcelle che non hanno ancora raggiunto la fase di sviluppo acini. Nelle parcelle più precoci e sane il rischio sarà medio e diminuirà gradualmente con il passaggio a fasi fenologiche della vite meno sensibili.

Durante la settimana appena trascorsa il rischio di infezioni di black rot è stato medio-basso e nel corso di questa settimana diminuirà ancora sensibilmente grazie a passaggio a tempo più soleggiato. Macchie con presenza di picnidi si osservano con una certa facilità in tutte le aree soggette alla malattia.

Considerato il livello attuale di rischio, raccomandiamo di mantenere ben protetta la vegetazione seguendo la situazione meteorologica locale, consultando il sito [www.agrometeo.ch](http://www.agrometeo.ch) e intervenendo alla fine del periodo di protezione del prodotto utilizzato o dopo un accrescimento dei tralci di circa 25 cm.

In caso di forti attacchi di peronospora si consiglia di eseguire trattamenti ravvicinati con rame e folpet al fine di proteggere la vegetazione ancora sana. L’utilizzo di prodotti fitosanitari ad azione mono-sito (generalmente penetranti e sistemici) in situazioni con forte presenza di micelio sporulante espone al rischio di insorgenza di resistenze e non garantisce in ogni caso un effetto curativo



Peronospora su foglie di Merlot a Biasca. 12.6.2023



## MONTI ce l'ha

### Mangime per cani da protezione:

- Maxi Dog; Maintenance 23% PG, 10% grassi, 18 kg frs 47.- da 5 sacchi frs 44.00
- Maxi Dog Energy; 30% PG, 14% grassi, 18 kg frs 54.00 da 5 sacchi frs 50.00
- Dog club Professional; 30% PG, 20% grassi 20kg frs 74.00 da 5 sacchi frs 64.00.

Per quantitativi superiori richiedere offerta a parte. Ho a disposizione anche altri mangimi, ps; mono proteici, o veterinari a richiesta.

079 715 74 21

La Fondazione Alpe Medeglia ha il piacere di comunicare che offre  
dei contributi finanziari e delle borse di studio in ambito agricolo.

Inoltre potranno essere corrisposti contributi anche per opere scientifiche che fanno riferimento all’agricoltura ticinese oppure all’agricoltura in genere, purché l’autore sia ticinese.

### Interessati contattare:

Carolina Pedretti c/o Unione Contadini Ticinesi, In Pièza 12, 6705 Cresciano Telefono 091 851 90 90, [carolina.pedretti@agricicino.ch](mailto:carolina.pedretti@agricicino.ch).





Macchia di black rot con picnidi su Merlot, Coldrerio 12.06.2023. Grappolo di Merlot colpito da peronospora. Coldrerio 12.6.23.

**Il coleottero del giappone è sfarfallato in maniera regolare.**

I primissimi individui erano stati avvistati già nel corso della settimana n° 21 dell'anno, ma attualmente è possibile incontrare adulti di coleottero giapponese (*Popillia japonica*) in tutte le regioni cantonali registrate come infestate (v. cartina di delimitazione delle zone: [https://www4.ti.ch/fileadmin/DFE/DE-SA/fitosanitario/insetti/coleottero\\_giapponese/coleottero\\_giapponese\\_zone\\_cartina\\_TI.pdf](https://www4.ti.ch/fileadmin/DFE/DE-SA/fitosanitario/insetti/coleottero_giapponese/coleottero_giapponese_zone_cartina_TI.pdf)).

Ricordiamo che i principali caratteri distintivi degli adulti di *Popillia japonica* sono:

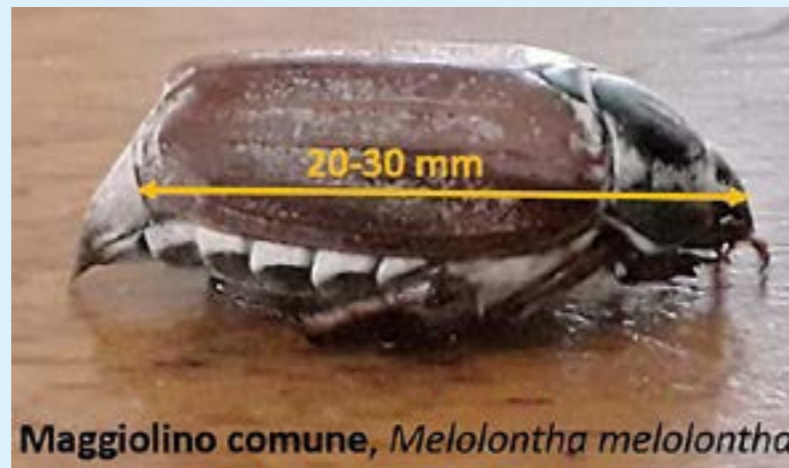
- le piccole dimensioni (poco meno di una moneta da 5 centesimi) rispetto ad altri coleotteri come ad esempio il maggiolino comune o la cetonia (entrambi dalle dimensioni paragonabili ad una moneta di 2 CHF).

- la presenza di caratteristici ciuffi di peli bianchi sui lati (5) e soprattutto sul posteriore (2).

Eventuali segnalazioni (importante allegare anche una fotografia dell'insetto e il luogo dell'avvistamento per procedere alla validazione del dato!) si possono inviare al nostro Servizio tramite l'apposito formulario scaricabile al seguente link: <https://www4.ti.ch/dfc/de/servizio-fitosanitario/organismi/coleottero-giapponese-popillia-japonica> Nello stesso sito si possono trovare informazioni utili sia sul riconoscimento dell'insetto che sulle misure importanti da seguire per evitare di favorire la sua diffusione.

**Possibili confusioni**

NON sono invece giapponesi ma coleotteri nostrani i seguenti insetti (vedi foto sotto), che sono spesso oggetto di diverse segnalazioni, evidenziati nelle corolle di fiori perlopiù chiari. Unico intervento consigliato in caso di danni rilevanti è la lotta manuale.



**Moscerino del ciliegio: situazione attuale**

I monitoraggi eseguiti nelle 6 differenti zone del Cantone (boschetto, vigneto, mirtilleto, ciliegeto, more in serra, fragole in serra) mostrano delle popolazioni di *Drosophila suzukii* (Ds) relativamente basse. Stanno però aumentando gli altri drosophilidi. Le piogge primaverili possono creare degli ambienti favorevoli allo sviluppo delle popolazioni del moscerino del ciliegio, che con l'umidità relativa dell'aria più alta trovano il clima ideale per proliferare. Nonostante i dati rassicuranti, casi isolati di presenza di Ds sono già stati segnalati al nostro servizio ed è quindi consigliato mettere in atto tutte le misure preventive possibili nei pressi di colture in fase d'invaiaitura o maturazione (ciliegie, fragole, mirtilli, ecc).

**Misure consigliate:**

**Trappola attrattiva per la cattura massale:** posizionarne una ogni 10m ai confini della coltura (per maggiori dettagli vedasi il sito <https://www4.ti.ch/dfc/de/servizio-fitosanitario/organismi/moscerino-del-ciliegio-drosophila-suzukii>) Non piazzare le trappole attrattive all'interno della coltura e non quando i frutti sono già in fase di maturazione.

**Controllo delle ovideposizioni:** a partire dall'invaiaitura completa, esaminare almeno 50 frutti per ettaro di coltura e verificare con una lente d'ingrandimento (almeno 15x) l'eventuale presenza di ovideposizioni, facilmente riconoscibili dalla presenza di due filamenti respiratori bianchi.

**Gestione raccolta:** raccogliere frequentemente i frutti maturi.

Pulizia della coltura: i frutti rovinati o marcescenti devono essere assolutamente allontanati dalla parcella.

Lotta chimica: trattare solo se la drosophila del ciliegio è presente nella parcella e solo come ultima risorsa. Le informazioni concernenti l'uso dei prodotti fitosanitari autorizzati si trovano nell'elenco dei prodotti fitosanitari dell'UFAG ([www.psm.admin.ch](http://www.psm.admin.ch)), vanno rispettate le condizioni di utilizzo indicate e i trattamenti applicati devono essere specifici alla coltura.

Per maggiori informazioni, potete contattare il nostro Servizio all'indirizzo email [servizio.fitosanitario@ti.ch](mailto:servizio.fitosanitario@ti.ch) oppure allo 079 801 90 86.

**Prodotti fitosanitari**

Il 1° luglio 2022, la sostanza attiva indoxacarbe è stata stralciata dall'allegato 1 dell'Ordinanza sui prodotti fitosanitari (RU 2022 338).

Successivamente, il proprietario della licenza ha presentato un ricorso che il Tribunale Amministrativo Federale ha recentemente respinto. I termini per la vendita e l'utilizzo inizialmente fissati dall'Ufficio federale della sicurezza alimentare e di veterinaria, entrambi scaduti, sono quindi giuridicamente vincolanti.

**I prodotti Steward (W-7305) e Ammate (W-7288) non possono quindi né essere immessi sul mercato né utilizzati.**

**Bollettino fenologico 2023**

Fenologia dei Prati e Pascoli a Sud delle Alpi

| DATA DELL'OSSERVAZIONE | ZONA FRESCA   | ZONA MITE  | ZONA CALDA  | ZONA TORRIDA   |
|------------------------|---|--|---|--|
| 07.06.2023             | Stadio 6.5<br>Fioritura – formazione dei semi<br>Fine epoca fenologica tradizionale per le parcelle poco intensive e tardive. Sfalcio per animali poco esigenti. Parcella estensiva |  |   |  |
| 02.06.2023             | Stadio 6<br>Fioritura (le antere sono visibili)<br>Fine epoca fenologica tradizionale (essiccazione al suolo). Parcella poco intensive  | Stadio 7<br>Formazione dei semi (50% della pianta hanno i semi)<br>Sfalcio per animali poco esigenti, per lettiera o per superfici di promozione della biodiversità (in questo caso anche a stadio 8 – disseminazione). Parcella estensiva | Stadio >7<br>Formazione dei semi (50% della pianta hanno i semi)<br>Sfalcio per animali poco esigenti, per lettiera o per superfici di promozione della biodiversità (in questo caso anche a stadio 8 – disseminazione). Parcella estensiva |  |
| 25.05.2023             | Stadio 5<br>Fine spigatura (90% delle spighe visibili)<br>Fenologia tradizionale (essiccazione al suolo). Parcella medio e poco intensive   | Stadio 6<br>Fioritura (le antere sono visibili)<br>Fine epoca fenologica tradizionale (essiccazione al suolo). Parcella poco intensive   | Stadio 6.5<br>Fioritura – formazione dei semi<br>Fine epoca fenologica tradizionale per le parcelle poco intensive e tardive. Sfalcio per animali poco esigenti. Parcella estensiva   | Stadio 7<br>Formazione dei semi (50% della pianta hanno i semi)<br>Sfalcio per animali poco esigenti, per lettiera o per superfici di promozione della biodiversità (in questo caso anche a stadio 8 – disseminazione). Parcella estensiva |