

Genere di media: stampato  
Tipo di: stampa specializzata

Tiratura: 4'772  
Uscita: settimanale  
Rilascio: in abbonamento

## La difesa delle colture

### Bollettino fitosanitario numero 29



#### Generale

##### Coleottero del Giappone (*Popillia japonica*) – controllare i bordi campo

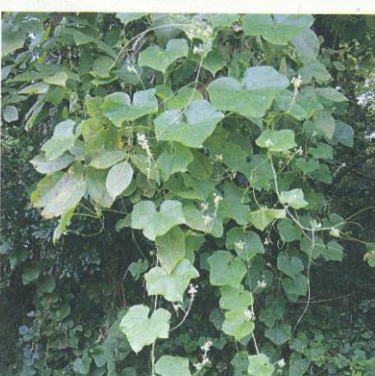
La fine del volo del coleottero del Giappone (in seguito Pj) è agli sgoccioli. Durante i monitoraggi della scorsa settimana sono stati individuati diversi insetti adulti sui bordi campo, più precisamente su ortica (*Urtica dioica*). In questo periodo gli insetti utilizzano le ultime forze per concludere gli accoppiamenti e deporre le ultime uova. È dunque molto importante mantenere le colture e i bordi campo controllati, siccome, anche a raccolto avvenuto, le popolazioni potrebbero essersi spostate nei dintorni per cibarsi e in seguito ovideporre, assicurando così lo sviluppo di nuove popolazioni nella stagione successiva. Vi ricordiamo, una volta catturati gli insetti e messi in un contenitore chiuso, di segnalarne la presenza al nostro Servizio così da aiutarci nel monitoraggio e nella strategia di lotta.



Sinistra: danni di Pj su ortica, destra: Pj su rovi.

#### Neofite invasive. *Sicyos angulatus*

Il *Sicyos angulatus* (o zucca spinosa) è una liana annuale che si arrampica e può ricoprire completamente la vegetazione circostante, impedendone la crescita. Nel nostro Cantone sono conosciuti 41 focolai, di cui solo uno registrato per la prima volta nel 2019 nel Sopraceneri. Gli altri focolai si trovano principalmente nelle zone di Stabio, Balerna e Chiasso, ma ci sono anche alcuni focolai a Pura e Croglio. Attualmente questa pianta non è ancora in fiore e dunque la sua lotta risulta abbastanza semplice: l'eradicazione delle piante o lo sfalcio ripetuto fino alla fine della stagione, in modo da evitare la formazione dei semi. Sverna sottoforma di semi, che tra l'altro sono dotati di spine e vengono diffusi in natura da animali e da correnti d'acqua. Invitiamo chi dovesse ritrovare la zucca spinosa a segnalarci la presenza per poter registrare tutti i focolai e coordinarne la lotta.



#### Servizio fitosanitario

T. 091 814 35-57-86-85-87;  
[servizio.fitosanitario@ti.ch](mailto:servizio.fitosanitario@ti.ch)/  
[www.ti.ch/fitosanitario](http://www.ti.ch/fitosanitario)

Risponditore:  
Non in funzione

Agrometeo:  
[www.agrometeo.ch](http://www.agrometeo.ch)

Elenco prodotti fitosanitari:  
[www.psm.admin.ch](http://www.psm.admin.ch)

Schede prodotti:  
[www.blw.admin.ch/psm](http://www.blw.admin.ch/psm)



Ricordiamo che nell'ambito della lotta al coleottero giapponese, tutti i negozi inclusi nella zona focolaio e nella zona di lotta (vedi cartina sotto), che commerciano materiale vegetale devono richiedere un'autorizzazione al nostro Servizio per poter continuare la vendita di piante. È obbligatorio seguire delle direttive stilate appositamente per i professionisti del verde (come la copertura della terra nei vasi) per evitare che la Pj possa diffondersi nel territorio anche solo tramite il trasporto dei vasi destinati ai clienti. Il formulario per la richiesta dell'autorizzazione, così come tutte le informazioni del caso, può essere scaricato dal sito [www.ti.ch/fitosanitario](http://www.ti.ch/fitosanitario).

#### Come identificare il coleottero del Giappone:

*Popillia japonica* (sotto) può essere confusa facilmente con due maggiolini attualmente molto presenti in natura e autoctoni, *Mimela junii* (a destra prima foto) e *Phyllopertha horticola* (a destra seconda foto). In caso di ritrovamento invitiamo a catturare l'insetto, a scattare possibilmente una fotografia e a contattare subito il Servizio fitosanitario per email o per telefono.

#### Frutticoltura

##### La mosca dell'olivo è arrivata: è tempo di installare le trappole

Le prime mosche dell'olivo (*Bactrocera oleae*, Bo) sono state rilevate durante la settimana n° 27., consigliamo dunque, a chi non le abbia ancora piazzate, di procedere con la posa delle trappole.

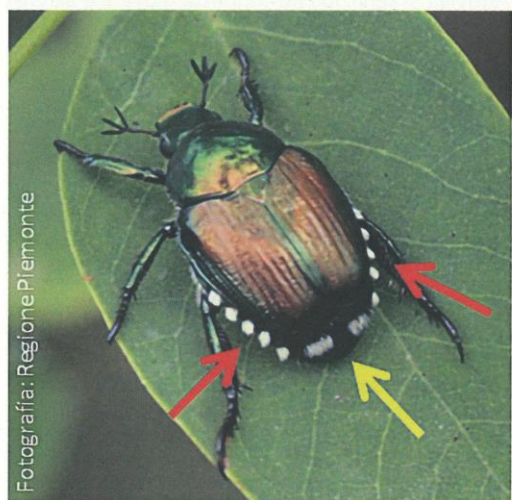
Prediligere la parte sud e sostituirle spesso, in quanto purtroppo il colore giallo attira numerose specie di insetti che possono essere confusi con la mosca. Pertanto, è importante conoscere le caratteristiche morfologiche di Bo, ma gli adulti sono facilmente riconoscibili in quanto sono un colore castano e presentano, sia il maschio che la femmina, una piccola macchia scura all'apice delle ali trasparenti.

Il Servizio fitosanitario ha cominciato il monitoraggio la settimana scorsa e riporterà regolarmente le catture effettuate.



Foto: Servizio Fitosanitario

Foto: Alessio Maccagni



Fotografia: Regione Piemonte

### Popillia japonica

- Dimensioni: gli adulti sono abbastanza piccoli e hanno una lunghezza media di circa 8-10 mm.
- Colore: capo e pronoto sono verde metallico mentre le elitre sul dorso hanno dei riflessi più bronzei.
- Caratteristico: 5 ciuffi di peli bianchi ai lati dell'addome (vedi frecce rosse) e 2 sulla parte terminale (freccia gialla).